

NOTE SUR LE SEMELE NUCULOIDES CONRAD,

PAR M. ED. LAMY.

Entre autres formes intéressantes ⁽¹⁾ contenues dans du sable coquillier recueilli à Bahia, en 1912, par M. P. Serre, consul de France, se trouvaient d'assez nombreux spécimens d'un petit Lamelibranche, le *Semele nuculoïdes* Conrad [*Amphidesma*] ⁽²⁾, qui, pourvu d'un ligament interne et se rattachant à la famille des *Scrobiculariidae* ou *Semelidae*, a été considéré par M. Wm. H. Dall comme le type d'une section particulière nommée par lui *Semelina*.

Cette espèce, caractérisée par sa faible taille (4 à 5 millim. de long) et son aspect nuculiforme, à sommets placés fort en arrière ⁽³⁾, offre, en effet, une disposition de charnière un peu spéciale. Malheureusement, comme je l'ai fait remarquer récemment ⁽⁴⁾, il n'y a pas concordance entre ce qu'indiquait M. Dall en 1900 ⁽⁵⁾ dans sa diagnose de la section *Semelina* et la description spécifique du *S. nuculoïdes* donnée en 1902 par M. Ch. T. Simpson ⁽⁶⁾.

Mais, au mois de mai 1914, M. Dall a bien voulu m'informer que sa diagnose de 1900 est la seule vraiment correcte et, en même temps, il a eu l'obligeance de me communiquer des exemplaires de *S. nuculoïdes* recueillis au large du cap Fear (Caroline du Nord).

D'après ces échantillons et d'après ceux, d'ailleurs identiques, provenant de l'envoi de M. Serre, j'ai pu, comme le montrent les figures ci-jointes, vérifier l'exactitude des caractères décrits par M. Dall.

On observe dans chaque valve deux dents cardinales en avant de la fossette ligamentaire : dans la valve gauche, l'antérieure [2] est forte et

⁽¹⁾ Cf. LAMY, in *Bull. Mus. hist. nat.*, XVIII, 1912, p. 429 et p. 511.

⁽²⁾ CONRAD, *Amer. Journ. Sc.*, XLI, 1841, p. 347; *Mioc. Foss.*, 1845, p. 73, pl. XII, fig. 6.

⁽³⁾ DALL, Rep. «Albatross» Moll., *Proc. U. S. Nat. Mus.*, XII [1889], 1890, p. 274, pl. XIV, fig. 5.

⁽⁴⁾ LAMY, Révis. *Scrobiculariidae* Mus. hist. nat. Paris, *Journ. de Conchyl.*, LXI, [1913], 1914, p. 316.

⁽⁵⁾ DALL, Contrib. Tert. Fauna Florida, pt. V, *Trans. Wagn. Fr. Inst. Sc. Philad.*, III, 1900, p. 986.

⁽⁶⁾ DALL et SIMPSON, Moll. Porto-Rico, *Bull. U. S. Fish. Comm.*, XX [1900] 1902, p. 477.

bifide, la postérieure [4b] est peu développée; dans la valve droite, au contraire, c'est la postérieure [3b] qui est bifide et l'antérieure [3a]

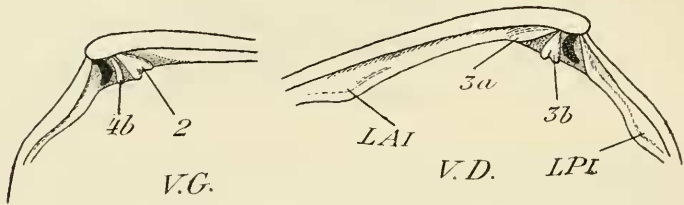


Fig. 1. — Charnière de *Semele* (*Semelina*) *nuculoides* Conr.

V. G., valve gauche : 2 et 4b, dents cardinales.

V. D., valve droite : 3a et 3b, dents cardinales; LAI et LPI, dents latérales.

est simple. D'autre part, tandis qu'il y a des dents latérales fortes [LAI et LPI] dans la valve droite, elles sont indistinctes dans la valve gauche.